



JAAERVERSLAG KRUISPUNTEN 2023

Voorwoord

Beste lezer,

Met veel plezier presenteren we het jaarverslag 2023 van de Kruispunten in regio Antwerpen stad, ZORA, Voor- en Noorderkempen.

In het eerste hoofdstuk vind je informatie over de werking van de Kruispunten, de organisatie en manier van werken. 2023 was een boeiend jaar voor de 7 Kruispunten in de 7 eerstelijnszones van Antwerpen. We stonden voor verschillende uitdagingen, waarover je meer leest in het tweede hoofdstuk.

Het cijfersverslag vindt je in hoofdstuk 3 en begint met algemene cijfers en conclusies zoals het totaal aantal aanmeldingen en het aantal gesprekken. Gedetailleerde cijfers per regio vind je in hoofdstuk 4. In het laatste hoofdstuk blikken we vooruit naar 2024.

Alle uitgebreide cijfergegevens, tabellen en bijkomende informatie vind je terug in de bijlagen.

Heb je vragen of wil je graag meer duiding en informatie? Dan kan je contact opnemen met Berdien Geys: berdien.geys@netwerksara.be

Veel leesplezier!

Inhoud

| | |
|---|-----------|
| 1. Kruispuntwerking | 5 |
| 1. Wat is het Kruispunt en waarvoor kan je er terecht? | 5 |
| 2. Wie kan bij het Kruispunt terecht? | 5 |
| 3. Doelstellingen van het Kruispunt | 6 |
| 4. Werking van het Kruispunt | 7 |
| 5. Governance Kruispunten | 8 |
| 2. Terugblik op 2023 | 10 |
| 3. Algemene resultaten | 12 |
| 1. Aantal aanmeldingen | 12 |
| 2. Cliëntinformatie | 12 |
| 2.1 Geslacht | 12 |
| 2.2 Leeftijd | 12 |
| 2.3 Woonplaats | 13 |
| 2.4 Gezinsinkomen | 13 |
| 2.5 Leefsituatie | 13 |
| 2.6 Nationaliteit | 13 |
| 2.7 Cliëntbijdrage | 13 |
| 3. Verdere informatie | 14 |
| 3.1 Verwijzers | 14 |
| 3.2 Thema's | 14 |
| 3.3 Hulpverlening afronden, incl. doorverwijzing | 14 |
| 3.4 Aantal gesprekken | 15 |
| 4. Groepsaanbod | 16 |
| 4.1 Gedetailleerde regionale resultaten: regio Kempen | 18 |
| 4.2 Gedetailleerde regionale resultaten: regio Antwerpen en ZORA | 20 |
| 5. Vooruitblik naar 2024 | 22 |
| Bijlage 1: Cijfergegevens | 23 |
| Tabel 1: aanmeldingen | 23 |
| Aanmeldingen per maand | 23 |
| Tabel 2: Geslacht | 24 |
| Tabel 3: Leeftijd | 24 |
| Tabel 4: Woonplaats | 25 |
| Tabel 5: Gezinsinkomen | 27 |
| Tabel 6: Leefsituatie | 28 |
| Tabel 7: Nationaliteit | 28 |
| Kruispunt | |
| jaarverslag 2023 | 3 |

| | |
|---|-----------|
| Tabel 8: cliëntbijdrage | 30 |
| Tabel 9: verwijzers | 31 |
| Tabel 10: Thema's van hulpvragen | 32 |
| Tabel 11: Doorverwijzingen naar | 32 |
| Tabel 12: aantal gesprekken | 33 |
| Tabel 13: aantal gesprekken per dossier | 33 |
| Tabel 14: lopende dossiers | 34 |
| Bijlage 2: verduidelijking tabel 10 - thema's van hulpvragen | 35 |
| Bijlage 3: Verduidelijking tabel 11 - doorverwijzing naar | 39 |
| Bijlage 4: Postkaarten | 42 |
| Bijlage 5: Communicatieplan 2023 | 44 |

1. Kruispuntwerking

1. Wat is het Kruispunt en waarvoor kan je er terecht?

Het Kruispunt is een intersectorale samenwerking en biedt eerste hulp bij psychische en psychosociale problemen. Het is een laagdrempelig en toegankelijk onthaalpunt voor burgers die op zoek zijn naar hulp bij psychische en sociale problemen. Tijdens een kortdurend traject worden mensen geholpen of wordt er gezocht naar de meest gepaste verwijzing wanneer langdurige of gespecialiseerde zorg nodig is.

De medewerkers van de Kruispunten komen vanuit verschillende organisaties en sectoren. Deze organisaties vaardigen hulpverleners af naar een Kruispunt om daar permanentie te voorzien en gesprekken aan te bieden. Alle hulpverleners hanteren hierbij een brede generalistische blik.

Naar zorgvragers toe presenteren hulpverleners zich als Kruispuntmedewerkers en niet als medewerkers vanuit hun achterliggende organisatie. Doordat verschillende hulpverleners deeltijds aan de slag blijven in hun eigen voorziening blijft hun expertise behouden. Ze zetten deze expertise in tijdens casusoverleg en hebben een brugfunctie naar hun achterliggende organisatie en sector. Op deze manier vertrekt intersectorale samenwerking meteen vanuit de praktijk en kunnen verwijzingen veel gericht en efficiënter gebeuren.

Het Kruispunten heeft de volgende opdrachten:

- Screening en vraagverheldering;
- Kortdurende psychosociale begeleiding;
- Groepssessies
- Multidisciplinair teamoverleg;
- Consult aan verwijzers;
- Toeleiding en warme overdracht naar relevante doorverwijspartners

2. Wie kan bij het Kruispunt terecht?

Iedereen vanaf de leeftijd van 16 jaar kan terecht bij een Kruispunt en dit voor ondersteuning op psychologisch en sociaal vlak. Zij zijn woonachtig in de 7 eerstelijnszones van het GGZ Netwerk SaRA. Cliënten kunnen langskomen in het Kruispunt dat voor hen het beste bereikbaar is.

Het Kruispunt biedt geen crishulp, nazorg of therapie. Indien nodig zal het Kruispunt doorverwijzen naar andere organisaties.

Het Kruispunt is ook toegankelijk voor personen uit de omgeving van iemand met een zorgvraag. Daarnaast kunnen ook professionals terecht voor consult en advies.

Binnen het Kruispunt wordt er gewerkt met een cliëntbijdrage. Het eerste gesprek is altijd gratis, maar bij alle volgende gesprekken hanteren we het volgende tarief (dit is ook steeds bespreekbaar met de hulpverlener).

Tarieven

| | |
|-------|---|
| € 11 | Standaardbijdrage |
| € 4 | Een cliënt met recht op verhoogde tegemoetkoming, budgetbeheer of schuldbemiddeling |
| € 0 | Een cliënt in een zeer preciaire situatie |
| € 2,5 | Per groepssessie. Een reeks bestaat telkens uit 5 sessies |

3. Doelstellingen van het Kruispunt

Binnen GGZ-netwerk SaRA (arrondissement Antwerpen) wordt blijvend ingezet op de bestendiging van minstens één Kruispunt per eerstelijnszone. Hun regionale doelstelling is om sterke binding te maken met de eerste lijn, vlot bereikbaar te zijn voor zorgvragers en efficiënte samenwerking te realiseren, is het essentieel deze zorgvorm decentraal uit te bouwen.

Maar een Kruispunt heeft volgende doelstellingen:

1. Het welzijn en veerkracht van mensen te versterken (met bijzondere aandacht voor de meest kwetsbaren)

Er is in elk Kruispunt specifieke expertise aanwezig in de bejegening van cliënten in een multiproblemsituatie, met comorbiditeit en cliënten in een kwetsbare socio-economische situatie. Daarnaast hebben we in de Kruispunten ook de mogelijkheid om met tolken te werken.

2. Een betere en snellere detectie van psychische problemen, alsook gepaste kortdurende hulp als belangrijk preventief aanbod

Het Kruispunt biedt de mogelijkheid om preventief aan de slag te gaan. Omdat niet alles in één gesprek moet gebeuren, realiseren we zo een model dat afgestemd is op de vaak complexe en gelaagde vragen die de GGZ en het sociaal werk kenmerken. Cliënten worden op deze manier op korte termijn ondersteund bij hun hulpvragen en zo komen we ook tot een snelle detectie van de nood aan meer gespecialiseerde zorg.

3. Toeleiding naar gepaste hulpverlening

Verder vormt het Kruispunt een belangrijke verbindingsfunctie tussen hun achterliggende organisatie, sectoren, eerstelijnszones en het GGZ-netwerk (Eerstelijnspsychologen (verder: ELP), CGG, mobiele psychiatrische teams 2a en 2B, ontmoetingshuizen, HerstelAcademie,...) waardoor het hulpverleningsaanbod ontsloten wordt.

4. Kennis delen tussen de verschillende hulpverleningslijnen

Omdat ook professionals contact kunnen opnemen met het Kruispunt, kunnen we op deze manier lokaal sector-overstijgend overleg en advies efficiënt realiseren. Professionals leren de werking van het Kruispunt beter kennen en het landschap, alsook omgekeerd.

Door deze manier van werken zijn de Kruispunten ook goed geplaatst om een signaalfunctie op te nemen ten aanzien van lokale noden en mogelijke hiaten in de zorg.

Op deze manier realiseren de Kruispunten nabije en laagdrempelige hulpverlening voor alle inwoners.

4. Werking van het Kruispunt

In elk Kruispunt zijn er **permanenties** voorzien. Tijdens deze uren kunnen cliënten langskomen op het Kruispunt om hun verhaal te doen en een afspraak te krijgen voor verdere gesprekken. Ook worden op deze momenten de binnengekomen mails en telefoon beantwoord. Deze momenten kunnen ook gebruikt worden door andere hulpverleners om hun vraag te stellen aan het Kruispunt.

Via één of meerdere **onthaalgesprekken** brengen we de volledige situatie en context van de cliënt in kaart. Dit gebeurt op alle levensdomeinen. Na deze vraagverheldering kan er geschakeld worden naar begeleiding binnen het Kruispunt of een gerichte doorverwijzing.

Als het duidelijk is dat er in een **kort traject** aan enkele doelstellingen en acties gewerkt kan worden, kunnen we dit aanbieden binnen het Kruispunt. Binnen maximaal 8 gesprekken ondersteunen we de cliënt zodat hij/zij achteraf weer verder kan.

Na het onthaalgesprek of kort traject wordt er een advies gegeven rond de best passende ondersteuning. Wanneer we een cliënt **doorverwijzen**, kiezen we ervoor om dit altijd warm te doen. Dit betekent dat we samen met de cliënt contact leggen.

Binnen elk Kruispunt bieden we ook een **groepsaanbod** aan. Het doel van dit groepsaanbod is om de cliënt te versterken rond een aantal thema's, waaronder omgaan met stress, angst, assertiviteit en verlies. Elk groepsaanbod omvat 5 sessies. Door dit in groep aan te bieden, kunnen de cliënten ook leren van elkaar.

In elk Kruispuntteam vindt wekelijks een **teamoverleg** plaats. Tijdens dit overleg worden vooral casussen besproken om expertise tussen de medewerkers uit te wisselen, het verder traject te bespreken, mogelijkheden rond verwijzing bekijken,...

5. Governance Kruispunten

De Kruispuntwerking wordt gerealiseerd via intersectorale inzet van partners uit de Welzijnssector (Centrum Algemeen Welzijnswerk (verder: CAW), Vlaams Agentschap voor Personen met een Handicap (verder: VAPH) en geestelijke gezondheidszorg (Centra Geestelijke Gezondheidszorg (verder: CGG), psychiatrische ziekenhuizen, psychiatrische afdelingen van een algemeen ziekenhuis)).

Hierdoor is er in elk Kruispunt expertise in en brede kennis van de volgende deeldomeinen complementair aanwezig: sociale kaart, psychodiagnostiek, psychotherapie, vroegdetectie en -interventie en een brede basiskennis op relationeel, sociaal-administratief en psychisch vlak.

Elk Kruispuntteam wordt aangestuurd door een **teamcoördinator**. Deze coördinator heeft de opdracht om het Kruispunt inhoudelijk en praktisch op te volgen, en een coachende/sturende opdracht ten aanzien van de medewerkers op te nemen.

Daarnaast heeft elk Kruispunt(regio) ook een **lokale stuurgroep** (regio Voorkepen, Noorderkempen en Antwerpen+ZORA). Deze 3 lokale stuurgroepen zorgen voor de aansturing en opvolging van het Kruispunt. In sommige lokale stuurgroepen is er ook vertegenwoordiging vanuit een lokaal bestuur aanwezig om de regionale noden mee op te volgen.

Om de Kruispunten netwerkbreed te coördineren, op te volgen, beleidsbeslissingen te nemen, is er zowel een **Overkoepelende Stuurgroep** als een Overkoepelende coördinator voorzien. Zij zorgen voor een overkoepelend afgestemde visie en leggen de nodige linken naar het ganse netwerk.

De volledige governance van de Kruispunten liggen opgetekend in een overeenkomst tussen de verschillende partners (zowel lokaal als overkoepelend).

Het personeel wordt gefinancierd door de voorzieningen zelf, door hier budgetten van hun basiswerking voor te reserveren. Ook lokale besturen dragen in sommige regio's bij (bijvoorbeeld via het voorzien van een locatie, bijdrage in de nutsvoorzieningen, bijdrage in een medewerker of een teamcoördinator). Sinds 2022 zijn enkele medewerkers van de Kruispunten ook geconventioneerd binnen de Conventie Psychologische Zorg. Dankzij deze conventie werden de Kruispunten versterkt.

In 2023 zag de Kruispuntwerking er als volgt uit:

| Kruispunt | Aantal VTE | Organisaties |
|-------------------|-------------|---|
| Antwerpen Centrum | 2,9 | 6 medewerkers vanuit CGG Andante en CAW Antwerpen. |
| Antwerpen Noord | 1,4 | 3 medewerkers vanuit CAW Antwerpen, Bethanië GGZ en CGG Andante. <i>In de loop van 2023 zijn er nog 2 nieuwe medewerkers gestart vanuit CGG Andante en ZNA.</i> |
| Antwerpen Oost | 3,0 | 8 medewerkers vanuit CAW Antwerpen, CGG Andante, Multiversum en De Vijver. <i>In de loop van 2023 is er een CAW-medewerker gestopt en startte een nieuwe medewerker van CGG Andante.</i> |
| Antwerpen Zuid | 3,3 | 6 medewerkers vanuit CAW Antwerpen, CGG Andante en Multiversum. |
| Noorderkempen | 3,8 | 7 medewerkers vanuit CAW Antwerpen, CGG Andante, Bethanië GGZ en AZ Klina. <i>In de loop van 2023 zette AZ Klina de samenwerking met Kruispunten stop.</i> |
| Voorkepen | 2,0 | 6 medewerkers vanuit Kadodder, CAW Antwerpen, Clara Fey, CGG VAGGA, Bethanië GGZ en Free Clinic. <i>In de loop van 2023 stopte de samenwerking met Free Clinic.</i> |
| ZORA | 2,1 | 6 medewerkers vanuit Multiversum, CGG Andante en CAW Antwerpen. |
| Totaal | 18,6 | Eind 2023 waren er 39 medewerkers vanuit 10 verschillende organisaties verspreid over 8 Kruispunt locaties. |

Als we hierbij de 3 teamcoördinatoren en 3 bijkomende functies bijrekenen, komen we op een team van 45 medewerkers die dagdagelijks zorgen voor de opening en ondersteuning op de verschillende locaties.

2. Terugblik op 2023

In 2023 hebben de Kruispunten vooral ingezet en gewerkt aan onderstaande pijlers:

Uitbouw groepsaanbod

Het groepsaanbod verder ontwikkeld en uitgerold over de 7 eerstelijnszones. Meer informatie over het groepsaanbod vindt u hieronder terug bij de cijfergegevens.

Daarnaast zijn er ook postkaarten ontwikkeld in samenwerking met een jonge Antwerpse illustratrice, zij brengen het groepsaanbod van de Kruispunten onder de aandacht. Zie bijlage 4 voor de afbeeldingen.

Meer expertiseontwikkeling voor de Kruispuntmedewerkers

- Vorming voor medewerkers rond Kortdurend werken
- In het najaar zijn we gestart met intervisie tussen de medewerkers. We zijn gestart met 5 groepen, waar Kruispuntmedewerkers uit verschillende Kruispunten samen zitten om zich te verdiepen in casussen en ervaringen uit te wisselen.
- Om het druk jaar af te ronden, hebben we op 18 december een medewerkersdag georganiseerd voor alle Kruispuntmedewerkers. Naast ontmoeting en uitwisseling stond de dag ook in het teken van onze dagelijkse inhoudelijke werking. In de namiddag volgden de medewerkers een belevingsparcours Autisme en kregen ze meer informatie over het werken met cliënten die (een vermoeden van) ASS hebben.

Ontwikkeling van de HUB-functie

De HUB-functie van de Kruispunten blijft ook in 2024 nog een punt waar we hard aan werken. De visie hieromtrent en het kader gaan we in 2024 nog verder ontwikkelen.

Maar in 2023 hebben we vooral (in samenwerking met het Netwerk SaRA en Netwerk PANGGO-18) ingezet op het leren kennen en ontmoeten van de professionals uit de verschillende eerstelijnszones. Meer informatie vindt u hierover terug in de regionale hoofdstukken.

Een nieuw registratiesysteem (EPD)

Sinds januari 2023 werken alle Kruispuntmedewerkers in EPD voor de registraties van de gesprekken, groepen, agenda. Hierdoor is er uniformiteit over de verschillende Kruispunten heen en kunnen we ook uitgebreide cijfergegevens aanbieden in het jaarverslag.

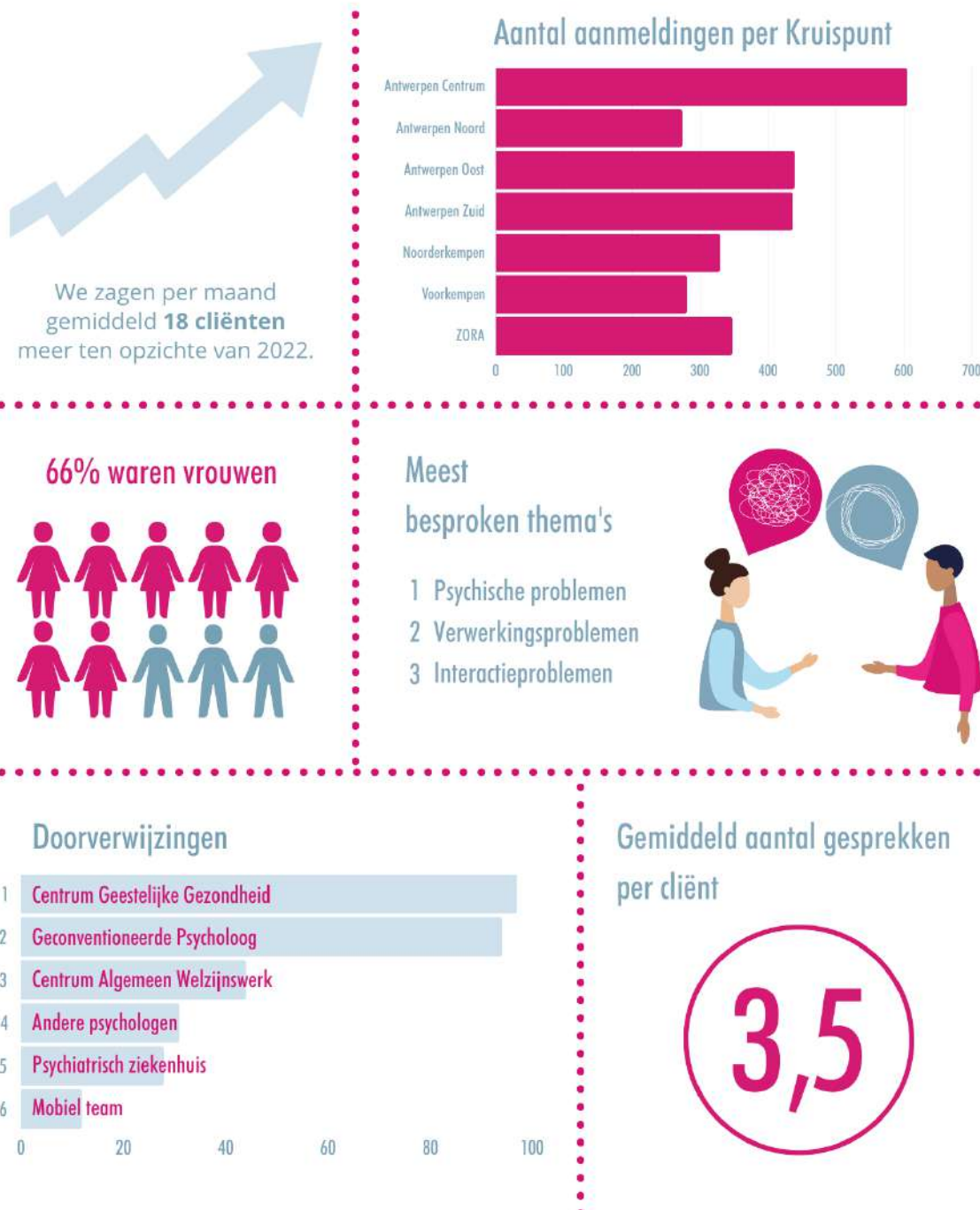
Gezien het voor vele medewerkers om een nieuw registratiesysteem ging, hebben we het voorbije jaar hierin ook de nodige vorming en coaching aangeboden.

Een duidelijk communicatieplan rond de bekendmaking van de Kruispunten

In 2023 hadden de Kruispunten een duidelijk actieplan om zichzelf beter bekend te maken bij de burger en professionals. Onze communicatiemedewerker had hiervoor een gans plan uitgewerkt. Dit communicatieplan vindt u terug in bijlage 5.

Hieronder vind je al enkele samenvattende cijfergegevens terug waar we later dieper op ingaan.

2.715 cliënten meldden zich aan bij Kruispunt in 2023



3. Algemene resultaten

In dit hoofdstuk vind je alle resultaten terug van 2023, we doorlopen enkele opvallende cijfers. In de bijlagen vind je de uitgebreide tabellen terug met de nodige informatie waarin we verwijzen naar de tekst.

Wil je graag meer gedetailleerde tabellen of van een andere regio gedetailleerde cijfers inkijken, kan je ons hiervoor altijd contacteren.

1. Aantal aanmeldingen

In 2023 zijn er in de Kruispunten van regio Antwerpen **2.715 dossiers** opgestart (zie bijlage, tabel 1). Deze cliënten kregen een onthaalgesprek(ken) of meerdere gesprekken om aan hun hulpvraag te werken of volgden een aanbod in groep. Ten opzichte van 2022 gaat dit om een **stijging van 9%** (2.497 aanmeldingen). Deze stijging kunnen we vooral toekennen aan de opening van Kruispunt Antwerpen-Zuid (oktober 2022) en hun volledige opstart in 2023.

Kruispunt Antwerpen Centrum kreeg in 2023 de meeste aanmeldingen (22%). Gevolgd door Antwerpen-Oost en Antwerpen-Zuid (beide 16%). Daarna komen de Kruispunten uit de regio, ZORA (13%) en Noorderkempen (12%). Kruispunten Noord-Antwerpen en Voorkempen (beide 10%) ontvingen in 2023 de minste cliënten.

In de maanden januari en maart kregen we de meeste aanmeldingen (zie bijlage, tabel 1), in totaal 615 aanmeldingen, goed voor 20% van de totale aanmeldingen. De maanden augustus en december kregen we de minste aanmeldingen.

2. Cliëntinformatie

2.1 Geslacht

In de Kruispunten ontvangen we meer vrouwelijke cliënten dan mannen. 66% van onze aanmeldingen zijn vrouwen. (zie bijlage, tabel 2)

2.2 Leeftijd

In de leeftijdscategorieën zien we dat de grootste groep van onze cliënten zich situeren in de leeftijdsgroep tussen 24-59 jaar. Het gaat om 2.107 cliënten. In 2023 was 10% van onze cliënten ook 65+. (zie bijlage, tabel 3).

2.3 Woonplaats

Het afgelopen jaar hebben we cliënten uit **82 verschillende postcodes** bereikt. Het gaat voornamelijk om cliënten uit regio GGZ netwerk SaRA, maar zien hierin ook mensen uit regio Kempen, Mechelen, Oost-Vlaanderen. Zij komen vermoedelijk tot in het Kruispunt omwille van hun werklocatie of het specifieke groepsaanbod. In 7% van onze dossiers weten we niet waar de cliënten wonen. (zie bijlage, tabel 4)

2.4 Gezinsinkomen

In tabel 5 (zie bijlage) geven we inzicht in de gezinsinkomsten van de cliënten. In 53% van de dossiers hebben we hier geen concreet zicht op. Maar in de dossiers waarop we zicht hebben zien we dat veel cliënten een leefloon (OCMW) ontvangen, een werkloosheidsuitkering of op ziekte/invaliditeit staan. Dit gaat om 18% van onze cliënten, maar gezien we er geen volledig zicht op hebben schatten we in dat dit aantal nog hoger ligt. We durven met enige voorzichtigheid te stellen dat we vooral een zeer kwetsbare doelgroep bereiken.

2.5 Leefsituatie

Veel cliënten die we bereiken hebben een eigen gezin of zijn alleenstaand (46%). Ook 7% woont nog bij (één van) de ouders. In 44% van de dossiers werd deze informatie niet aangevuld. (zie bijlage, tabel 6).

2.6 Nationaliteit

In de Kruispunten hebben we in 2023 in totaal 63 verschillende nationaliteiten bereikt. De grootste groep van cliënten zijn Belg (43%), maar daarnaast bereiken we ook cliënten uit Marokko, Turkije, Nederland, Irak en Afghanistan. (zie bijlage, tabel 7).

Gezien we 63 verschillende nationaliteiten bereiken, kunnen we ook hier stellen dat we een zeer diverse doelgroep bereiken. In de Kruispunten kunnen we ook tolken inschakelen voor psychologische gesprekken waardoor ook deze cliënten de nodige ondersteuning krijgen.

2.7 Cliëntbijdrage

Cliënten betalen voor de gesprekken in het Kruispunt een cliëntbijdrage. Het eerste gesprek is altijd gratis, maar voor volgende gesprekken hanteren we de tarieven van de Conventie Psychologische Zorg in de Eerste Lijn.

In 45% van de dossiers wordt dit niet correct aangevuld. Maar als we kijken naar de bijdragen waarop we zicht hebben (1.490 van de aanmeldingen), zien we dat 63% van de cliënten aan het 0 euro of 4 euro tarief zitten. Er zijn ook 195 cliënten (aangemeld in 2023) die niets moeten betalen voor hun gesprekken. We kunnen hier duidelijk uit afleiden dat we in de Kruispunten een kwetsbare doelgroep bereiken. (zie bijlage, tabel 8)

3. Verdere informatie

3.1 Verwijzers

In de Kruispunten kunnen cliënten (en hun context) zichzelf aanmelden, maar ook andere hulpverleners kunnen iemand aanmelden. In 2023 zagen we dat 34% van de cliënten op eigen initiatief of via hun context bij een Kruispunt terecht komen. Hieruit kunnen we afleiden dat de Kruispunten en hun aanbod ook bij de burger gekend zijn.

De meeste aanmeldingen komen vanuit de sector Gezondheidszorg bij ons terecht (33%). Dit gaat dan voornamelijk om huisartsen (629 aanmeldingen) of via (psychiatrisch) ziekenhuizen (99 aanmeldingen). Daarnaast kregen we ook aanmeldingen via het CAW (200) en VAPH (18). Ook zien we aanmeldingen via de sector werk (56 aanmeldingen). (zie bijlage tabel 9)

3.2 Thema's

Cliënten komen met zeer uiteenlopende hulpvragen naar een Kruispunt. Soms gaat het om een duidelijke vraag, soms omvat de hulpvraag meerdere thema's of komen verschillende aspecten aan bod in onze kortdurende begeleiding. Het is daarom niet evident om eenduidige cijfers te bezorgen van de verschillende thema's.

Maar we zien dat veel hulpvragen gaan over psychische problemen (40%). Hierin zit depressie omvat, alsook angsten, stress, burn-out, ... Daarnaast gaat het ook vaak om verwerkingsproblemen, zoals bijvoorbeeld trauma (102 aanmeldingen), rouw (80), echtscheiding (26). (Zie bijlage, tabel 10)

3.3 Hulpverlening afronden, incl. doorverwijzing

Verschillende dossiers die in 2023 werden opgestart, zijn ondertussen al afgerond (1.621). Dit komt door onze kortdurende begeleiding en indien we merken dat een cliënt meer gespecialiseerde ondersteuning nodig heeft, verwijzen we ook snel, warm en gericht door. Gemiddeld vinden er in een dossier 3 à 4 gesprekken plaats alvorens we afronden.

Zo werden er 444 cliënten doorverwezen naar een andere organisatie. Dit is voornamelijk naar de sector Gezondheidszorg, bijvoorbeeld een CGG (97), een klinisch psycholoog (94) of een psychiatrisch ziekenhuis/PAAZ (28). Ook werd er regelmatig verwezen naar het CAW (44) of een andere (niet-geconventioneerde) psycholoog (31). (Zie bijlage, tabel 11)

Andere redenen waarom een dossier werd afgesloten is omdat de hulpvraag behandeld werd, in wederzijds overleg of omdat de cliënt niet langer op afspraak kwam.

3.4 Aantal gesprekken

In 2023 werden er over de Kruispunten heen 11.650 gesprekken ingepland (Zie bijlage, tabel 12). Dit gaat zowel om individuele gesprekken, als groepssessies. Van deze ingeplande gesprekken zijn er 8.127 effectief doorgegaan. Er zijn 3.523 gesprekken niet doorgaan, dit komt grotendeels door de afwezigheid van een cliënt (89% van de afwezigheden), maar ook de afwezigheid van een hulpverlener. Dit gaat om een no-show percentage van 30%.

We merken dat er in de verschillende Kruispunten veel no show is. We proberen dit te verminderen door het versturen van sms-berichten ter herinnering aan de afspraak, alsook de cliënt bij de start van het traject te wijzen op zijn aanwezigheid.

Ook al kreeg Kruispunt Antwerpen-Centrum de meeste aanmeldingen, er werden meer gesprekken ingepland (en doorgegaan) in Kruispunt Antwerpen-Zuid. Het percentage no show lag beduidend hoger in Kruispunt Voorkempen (36%) dan in andere Kruispunten. De meeste aanwezige cliënten waren in Kruispunt ZORA.

Wanneer we kijken naar het gemiddeld aantal gesprekken in een dossier zien we dat we gemiddeld gezien 3 à 4 gesprekken doen vooraleer we afronden of verwijzen. Voor dit cijfer kijken we zowel naar de individuele gesprekken als de groepssessies, en enkel de gesprekken waarbij de cliënt aanwezig was op de afspraak. (zie bijlage tabel 13)

Op 31 december 2023 waren er 1.140 actieve dossiers. Dit gaat niet enkel over cliënten die in 2023 opgestart zijn, maar ook die in 2022 aangemeld werden. De grootste groep van actieve dossiers vinden we terug in Antwerpen-Zuid (236 dossiers). Maar dit cijfer gaat slechts over een momentopname. (Zie bijlage, tabel 14).

4. Groepsaanbod

In 2022 hebben we reeds een beperkt groepsaanbod opgestart en hebben we hierin geëxperimenteerd in sommige locaties. In 2023 zijn we in alle Kruispunten met het groepsaanbod van start gegaan, vanuit de Conventie Psychologische Zorg in de eerste lijn.

In de Kruispunten geven we groepen rond 4 verschillende thema's. Deze thema's zijn gebaseerd op de thema's die het vaakst aan bod komen in de verschillende gesprekken. Deze thema's zijn:

- Eerste hulp bij stress;
- Eerst hulp bij angst;
- Assertiviteit: opkomen voor jezelf
- Omgaan met verlieservaringen

Elk thema omvat 5 sessies, van telkens 2u, en bestaat uit een mengeling van psycho-educatie, groeps gesprekken en oefeningen/tips. We verwachten dat een cliënt de 5 sessies volgt. Ze betalen hiervoor een bijdrage van 12,5 eur (2,5 euro per sessie).

De groepen gaan zowel door op de locatie van het Kruispunt, als dit mogelijk is, maar we proberen de thema's ook te spreiden over de verschillende eerstelijnszones, zodat cliënten voldoende de mogelijkheid hebben om zich in te schrijven in een aanbod in hun buurt. Zo geven we onder andere ook groepen bij bijvoorbeeld Solidaris, Vrouwencentrum Alma, GC Blommaert, CGG Andante, DC 't Bruggeske, Gemeenschapscentrum Luchtbal, ...

'Ik ben me nu bewust van mijn denkprocessen. Zeker die onderliggend leven of een eigen leven gaan leiden.'

Deelnemer groepscursus: Eerste hulp bij stress

In 2023 werden er in totaal 36 verschillende groepen aangeboden over de verschillende Kruispunten:

- Eerste hulp bij stress werd het vaakst ingepland (18x);
- Omgaan met verlies werd het vaakst geannuleerd (4x), omwille van te weinig inschrijvingen;
- De medewerkers van Kruispunt Antwerpen-Centrum, Antwerpen Zuid en Noorderkempen gaven de meeste groepen, telkens 7 groepen;
- We bereikten in totaal meer dan 170 cliënten met het groepsaanbod;
- Het merendeel van de deelnemers is reeds gekend bij de Kruispunten;

| Thema | Aantal ingepland | Aantal doorgegaan | Bereik |
|------------------------|------------------|-------------------|------------------------|
| Eerste hulp bij stress | 18 | 14 | +95 deelnemers |
| Eerste hulp bij angst | 7 | 6 | + 27 deelnemers |
| Assertiviteit | 2 | 2 | 17 deelnemers |
| Omgaan met verlies | 9 | 5 | + 31 deelnemers |
| Totaal | 36 | 27 | +170 deelnemers |

Het groepsaanbod leert ons:

- Cliënten hebben ook nood aan een aanbod in groep;
- Onze thema's zijn toegankelijk en spreken mensen aan;
- Het groepsaanbod blijft telkens in beweging: we moeten ons blijvend aanpassen en aanvullen op basis van de deelnemers en hun verwachtingen.

4.1 Gedetailleerde regionale resultaten: regio Kempen

De Kruispunten in de Kempen hebben een pittig jaar achter de rug. Er waren op de 3 locaties (Voorkempen, Brasschaat en Kalmthout) verschillende personeelsswissels en vervangingen die soms moeilijk in te vullen waren. Hierdoor kwamen deze teams onder druk te staan alsook door de vele aanmeldingen. In deze locaties hebben we doorheen het jaar verschillende keren met een wachtlijst gezeten.

In de zomer nam AZ Klina de beslissing om niet langer deel uit te maken van Kruispunt Noorderkempen. Zij hadden 2 medewerkers en zij zijn beide in de loop van het najaar gestopt. Door deze stopzetting beslisten we om de teams van Brasschaat en Kalmthout samen te voegen en te spreken over Kruispunt Noorderkempen. Deze teams bedienen nu samen de ganse regio vanop de 2 locaties.

Ondanks de verschillende personeelsswissels hebben de Kruispunten in Voor- en Noorderkempen toch een mooi en boeiend jaar achter de rug. Er werden verschillende momenten georganiseerd om de hulpverleners uit de regio beter te leren kennen, ervaringen uit te wisselen, ...
Bijvoorbeeld:

- Op 22 mei organiseerde Kruispunt Voorkempen een ontmoetingsmoment tussen Kruispuntmedewerkers, psychologen, geconventioneerde verstrekkers, mobiele teams en ervaringsdeskundigen. Ze stelden zich aan elkaar voor en deden ook een casusoverleg om elkaars werking beter te leren kennen.
- Kruispunt Voorkempen deed ook mee aan de 10-daagse van de Geestelijke Gezondheidszorg. Zij zette hun deur wagenwijd open en zette het thema 'verslaving en problematisch gebruik' in de kijker.
- Kruispunt Noorderkempen organiseerde een ontmoetingsmoment met hulpverleners uit de regio om elkaar beter te leren kennen.

In de Kruispunten van de Kempen hebben we het afgelopen jaar hard ingezet in netwerking, om professionals uit de buurt te leren kennen en in te zetten op samenwerking. Maar daarnaast hebben deze medewerkers veel cliënten bereikt. Zij startten in totaal **611 aanmeldingen** verdeeld over 14 medewerkers. Gezien dit de 2 kleinste Kruispunten zijn, gaat dit om een mooi aantal.

De cliënten uit Voor- en Noorderkempen komen uit 46 verschillende **postcodes**. We merken op dat de cliënten voornamelijk uit de eerstelijnszone komen waar het Kruispunt gevestigd is (zie onderstaande tabel). Gezien cliënten een Kruispunt locatie kunnen kiezen, gaan zij ook naar een ander Kruispunt. Ook zien deze Kruispunten cliënten uit een andere eerstelijnszone of regio (35 andere postcodes).

| Kruispunt Noorderkempen | | Kruispunt Voorkepen | |
|-------------------------|-----------|---------------------|------------|
| Brasschaat | 81 | Brecht | 50 |
| Kalmthout | 40 | Malle | 28 |
| Wuustwezel | 50 | Zoersel | 47 |
| Kapellen | 31 | Schilde | 37 |
| Essen | 25 | Zandhoven | 21 |
| | | Wijnegem | 30 |
| Totaal | 36 | | 213 |

Eind 2023 hadden zij **308 actieve dossiers**. Dit gaat over cliënten waarmee nog gesprekken lopende zijn of die nog op een eerste gesprek moeten komen.

Daarnaast merken we op dat deze Kruispunten:

- Minder verschillende nationaliteiten zien (9) en de cliënten vaak een Belgische nationaliteit hebben;
- 34% van de cliënten was 60+ het afgelopen jaar;
- 13% van de cliënten was extra kwetsbaar omwille van OCMW-leefloon, invaliditeit of werkloosheidsuitkering. Dit cijfer ligt vermoedelijk veel hoger gezien dit vaak niet wordt aangevuld.

Van de 611 aanmeldingen in 2023 werden er ondertussen al 325 **afgerond**. Meestal wordt het dossier afgerond in wederzijds overleg (hulpvraag afgerond), maar in 66 dossiers deden we ook een **doorverwijzing** naar meer gepaste of gespecialiseerde hulpverlening. Dit was voornamelijk richting de gezondheidszorg.

Het voorbije jaar planden de Kruispunten in de Kempen **3.003 gesprekken** in. Hiervan was de cliënt 2.042 effectief aanwezig op gesprek. Dit gaat om een gemiddeld no show van 32%. Dit cijfers ligt hoger dan het gemiddelde over alle Kruispunten, er was het afgelopen jaar veel no show in Kruispunt Voorkepen (36%). Daarnaast vinden per dossier ongeveer 3 à 4 gesprekken plaats vooraleer we afronden en eventueel doorverwijzen.

4.2 Gedetailleerde regionale resultaten: regio Antwerpen en ZORA

Sinds de opening van Kruispunt Antwerpen-Zuid en de bredere bekendmaking van de Kruispunten onder hulpverleners en cliënten, merken we een grotere toestroom van hulpvragen in de Kruispunten in Antwerpen stad + ZORA. Hierdoor komen de permanenties in bepaalde periodes onder de druk te staan. Bijkomend kunnen we niet altijd een gesprek binnen de maand aanbieden.

Het afgelopen jaar kregen de 5 Kruispunten in Antwerpen stad + ZORA ook te maken met verschillende personeelwissels en inwerking van nieuwe medewerkers. Zo startten er onder andere nieuwe medewerkers vanuit CAW Antwerpen, CGG Andante en Bethanië GGZ. In januari 2023 startte een nieuwe medewerker vanuit de VAPH-voorziening De Vijver en in oktober 2023 startte een medewerker van ZNA op in Kruispunt Noord-Antwerpen.

Ondanks de verschillende personeelwissels hebben de Kruispunten in de stad en ZORA toch een mooi en boeiend jaar achter de rug. Zo organiseerden ze ook verschillende momenten om de professionals uit de buurt te leren kennen alsook het eigen kenbaar te maken.

- Kruispunt Antwerpen-Zuid organiseerde op 17 februari een ontbijt voor partners uit de buurt om kennis te maken en het aanbod kenbaar te maken;
- Kruispunt ZORA organiseerde op 23 mei een opendeurdag. Door middel van een spel werd uitgelegd waar de Kruispunten voor staan;
- Op 27 april stelde Kruispunt Noord-Antwerpen ons aanbod voor op de navormingsavond van de huisartsen en andere zorgverstrekkers uit deze eerstelijnszone;
- Kruispunt Antwerpen-Zuid nam ook deel aan de 10-daagse van de Geestelijke Gezondheidszorg. Zij gaven een introductie van het groepsaanbod 'Eerste hulp bij stress' bij Huis van het Kind in Hoboken;
- In eerstelijnszone Antwerpen-Zuid werd in oktober een netwerkevent georganiseerd waar het Kruispunt ook aanwezig was om te netwerken en ervaringen uit te wisselen.

Naast al deze events om de professionals in de regio beter te leren kennen, de personeelwissels, zien we ook dat in deze Kruispunten het afgelopen jaar hard is gewerkt. Deze 5 teams startten in totaal **77% van alle aanmeldingen** op. Kruispunt Antwerpen-Centrum is niet het grootste team (2,9 VTE), maar startte wel de meeste cliënten op. Dit Kruispunt heeft effectief de drukte permanenties.

In totaal waren er in deze 5 Kruispunten op 31 december 2023 **832 actieve dossiers**. Dit gaat over cliënten waarmee nog gesprekken lopende zijn of die nog op een eerste gesprek moeten komen.

De cliënten uit deze Kruispunten komen uit 64 verschillende **postcodes**. We merken op dat de cliënten meestal komen uit de postcode waar ook het Kruispunt gelegen is (Mortsel 96, Hoboken 123, Deurne 308). In Kruispunt ZORA komen cliënten uit 36 verschillende postcodes en dit voornamelijk uit: Mortsel 94, Edegem 44, Boechout 31, Borsbeek 20, Hove 12, Kontich 27. De cliënten die vanuit andere postcodes komen, komen voor het individueel aanbod of voor een groep.

In de Kruispunten in de stad en ZORA zien we de meeste cliënten vanuit verschillende **nationaliteiten**. Alle 63 verschillende nationaliteiten (zie hoofdstuk rond algemene cijfers) situeren zich in deze Kruispunten. In Kruispunt Antwerpen-Centrum hebben we in 2023 in totaal 41 verschillende nationaliteiten gezien, gevolgd door Kruispunt Antwerpen-Oost (35).

In totaal werden in de Kruispunten van Antwerpen en ZORA 378 cliënten na een traject nog **doorverwezen** naar andere gepaste of gespecialiseerde hulpverlening. Dit gaat om 85% van alle doorverwijzingen die gebeuren in de 7 Kruispunten.

Het voorbije jaar plande de Kruispuntmedewerkers van de 5 locaties in totaal 8.647 gesprekken in. Hiervan zijn er 6.085 gesprekken ook effectief doorgegaan (70%). Daarnaast vinden per dossier ongeveer 3 à 4 gesprekken plaats vooraleer we afronden en eventueel doorverwijzen.

5. Vooruitblik naar 2024

2024 wordt een druk jaar voor de Kruispunten in de 7 eerstelijnszones van Antwerpen. We hopen natuurlijk dat het een jaar wordt waarin we veel cliënten kunnen ondersteunen met hun hulpvragen en hun zoektocht in het GGZ-landschap, alsook professionals.

Maar we merken dat de Kruispunten het afgelopen jaar ook tegen verschillende uitdagingen aanlopen. De werkingen komen onder druk te staan, de wachtlijsten bij vervolgzorg, de complexiteit van de hulpvragen, locaties die we moeten herbekijken, blijvend zorgen voor voldoende aanwezigheid van medewerkers, de financiering vanuit de verschillende organisaties...

En daarnaast zien we ook een grote verandering die de conventie teweegbracht in de Kruispunten. Door het inzetten van eerstelijnspsychologen hebben we verschillende Kruispuntwerkingen kunnen versterken of opstarten, wat heel positief is, maar zien we ook dat onze visie en werking hierdoor veranderd is.

In 2024 willen we aan de slag gaan met deze uitdagingen. We doen dit op verschillende manieren:

- Zo bekijken we onder andere onze visie/missie, onze opdracht in het landschap, de rollen en mandaten van coördinatoren en organisaties,... We worden hierbij ondersteund door een extern consultancybureau met kennis en ervaring in de welzijns- en zorgsector. En we willen dit proces ook samen doorlopen met verschillende actoren, al dan niet betrokken op de huidige Kruispuntwerking;
- We gaan in dialoog met verschillende lokale besturen rond de werking van het Kruispunten en zoeken hier naar mogelijkheden;
- We zijn in overleg met de andere Kruispunten in Limburg en Mechelen om onze werkingen te bespreken met elkaar, zoeken naar opportuniteiten, te leren van elkaars werking;
- Vanuit de netwerken zijn er ook gesprekken lopende met de Vlaamse overheid rond het borgen van deze soortgelijke samenwerkingsverbanden.

Het beloofd opnieuw een boeiend jaar te worden in de Kruispunten in de 7 eerstelijnszones van Antwerpen!

Wil je graag meer informatie over de Kruispunten, onze werking, de cijfers, een eventuele samenwerking bekijken? Neem gerust contact op met de Overkoepelend coördinator Kruispunten vanuit GGZ Netwerk SaRA: berdien.geys@netwerksara.be

Bijlage 1: Cijfergegevens

Tabel 1: aanmeldingen

| Totaal aantal aanmeldingen 2023 | | |
|---------------------------------|--------------|-------------|
| Kruispunt Antwerpen Centrum | 605 | 22% |
| Kruispunt Antwerpen Noord | 274 | 10% |
| Kruispunt Antwerpen Oost | 440 | 16% |
| Kruispunt Antwerpen Zuid | 437 | 16% |
| Kruispunt Noorderkempen | 330 | 12% |
| Kruispunt Voorkempen | 281 | 10% |
| Kruispunt ZORA | 348 | 13% |
| Totaal | 2.715 | 100% |

Aanmeldingen per maand

| Kruispunt | Jan | Feb | Mrt | Apr | Mei | Jun | Jul | Aug | Sept | Okt | Nov | Dec |
|-------------------|------------|------------|------------|------------|------------|------------|------------|------------|------------|------------|------------|------------|
| Antwerpen Centrum | 62 | 42 | 54 | 47 | 60 | 50 | 44 | 43 | 55 | 53 | 53 | 42 |
| Antwerpen Noord | 27 | 19 | 18 | 25 | 11 | 16 | 24 | 20 | 26 | 26 | 42 | 20 |
| Antwerpen Oost | 88 | 37 | 46 | 34 | 38 | 40 | 30 | 18 | 23 | 40 | 27 | 19 |
| Antwerpen Zuid | 44 | 22 | 63 | 32 | 32 | 55 | 33 | 39 | 37 | 26 | 35 | 19 |
| Noorderkempen | 29 | 20 | 21 | 13 | 21 | 23 | 9 | 17 | 20 | 13 | 11 | 2 |
| Noorderkempen | 14 | 21 | 19 | 15 | 20 | 10 | 15 | 8 | 1 | 3 | 4 | 1 |
| Voorkempen | 30 | 28 | 38 | 24 | 14 | 17 | 19 | 13 | 18 | 29 | 28 | 23 |
| ZORA | 30 | 34 | 32 | 22 | 23 | 35 | 25 | 27 | 26 | 41 | 27 | 26 |
| Totaal | 324 | 223 | 291 | 212 | 219 | 246 | 199 | 185 | 206 | 231 | 227 | 152 |

Tabel 2: Geslacht

| Kruispunt | Man | Vrouw | Totaal |
|-------------------|------------|--------------|--------------|
| Antwerpen Centrum | 240 | 365 | 605 |
| Antwerpen Noord | 95 | 179 | 275 |
| Antwerpen Oost | 149 | 291 | 440 |
| Antwerpen Zuid | 148 | 289 | 437 |
| Noorderkempen | 86 | 244 | 330 |
| Voorkempen | 103 | 178 | 281 |
| ZORA | 100 | 248 | 348 |
| Totaal | 921 | 1.794 | 2.715 |

Tabel 3: Leeftijd

| Leeftijd | Aantal |
|---------------|--------------|
| Onbekend | 45 |
| 0-5 jaar | 2 |
| 12-17 jaar | 45 |
| 18-23 jaar | 237 |
| 24-59 jaar | 2.107 |
| 60+ jaar | 279 |
| Totaal | 2.715 |

Tabel 4: Woonplaats

| Postcode | Totaal |
|------------------|---------------|
| 1500 Halle | 1 |
| 2000 Antwerpen 1 | 148 |
| 2018 Antwerpen 1 | 137 |
| 2020 Antwerpen 2 | 117 |
| 2030 Antwerpen 3 | 39 |
| 2040 Antwerpen 4 | 4 |
| 2040 Berendrecht | 6 |
| 2040 Zandvliet | 6 |
| 2050 Antwerpen 5 | 22 |
| 2060 Antwerpen 6 | 170 |
| 2070 Burcht | 3 |
| 2070 Zwijndrecht | 4 |
| 2100 Deurne | 312 |
| 2110 Wijnegem | 31 |
| 2140 Borgerhout | 128 |
| 2150 Borsbeek | 25 |
| 2160 Wommelgem | 17 |
| 2170 Merksem | 158 |
| 2180 Ekeren | 55 |
| 2240 Massenhoven | 4 |
| 2240 Viersel | 1 |
| 2240 Zandhoven | 18 |
| 2242 Pulderbos | 4 |
| 2243 Pulle | 5 |
| 2275 Lille | 1 |
| 2300 Turnhout | 2 |
| 2310 Rijkevorsel | 2 |
| 2340 Vlimmeren | 1 |
| 2390 Malle | 12 |
| 2390 Oostmalle | 6 |
| 2390 Westmalle | 11 |

| | |
|-----------------|-----|
| 2430 Laakdal | 1 |
| 2460 Kasterlee | 1 |
| 2460 Lichtaart | 1 |
| 2500 Lier | 2 |
| 2520 Broechem | 4 |
| 2520 Oelegem | 3 |
| 2520 Ranst | 6 |
| 2530 Boechout | 33 |
| 2531 Vremde | 4 |
| 2540 Hove | 13 |
| 2547 Lint | 10 |
| 2550 Kontich | 30 |
| 2550 Waarloos | 2 |
| 2560 Nijlen | 1 |
| 2570 Duffel | 3 |
| 2580 Putte | 1 |
| 2600 Berchem | 93 |
| 2610 Wilrijk | 104 |
| 2620 Hemiksem | 4 |
| 2630 Aartselaar | 1 |
| 2640 Mortsel | 96 |
| 2650 Edegem | 45 |
| 2660 Hoboken | 123 |
| 2800 Mechelen | 1 |
| 2812 Muizen | 1 |
| 2840 Rumst | 1 |
| 2845 Niel | 1 |
| 2850 Boom | 1 |
| 2870 Puurs | 1 |
| 2900 Schoten | 65 |
| 2910 Essen | 26 |
| 2920 Kalmthout | 43 |
| 2930 Brasschaat | 87 |
| 2940 Hoevenen | 11 |
| 2940 Stabroek | 22 |
| 2950 Kapellen | 34 |

| | |
|--------------------------|--------------|
| 2960 Brecht | 33 |
| 2960 Sint-Job-in-'t-Goor | 11 |
| 2960 Sint-Lenaerts | 7 |
| 2970 's Gravenwezel | 2 |
| 2970 Schilde | 35 |
| 2980 Halle | 5 |
| 2980 Zoersel | 45 |
| 2990 Loenhout | 3 |
| 2990 Wuustwezel | 47 |
| 8620 Nieuwpoort | 1 |
| 9060 Zelzate | 1 |
| 9120 Melsele | 1 |
| 9150 Kruibeke | 2 |
| 9400 Ninove | 1 |
| 9600 Ronse | 1 |
| Leeg | 195 |
| Totaal | 2.715 |

Tabel 5: Gezinsinkomen

| Inkomensbron | Aantal |
|--------------------------------|--------------|
| EIGEN BEROEPSACTIVITEITEN | 568 |
| GEEN | 112 |
| MINDERVALIDE | 6 |
| OCMW | 56 |
| ONBEKEND | 295 |
| PENSIOEN | 66 |
| UITKERINGSGERECHTIGDE WERKLOZE | 82 |
| ZIEKTE/INVALIDE | 348 |
| ANDERE | 30 |
| Leeg | 1.152 |
| Totaal | 2.715 |

Tabel 6: Leefsituatie

| Situatie | Aantal |
|----------------------|---------------|
| ALLEENWONEND | 450 |
| ANDER | 29 |
| BIJ FAMILIE | 33 |
| COLLECTIEVE WOONVORM | 24 |
| EIGEN GEZIN | 792 |
| ONBEKEND | 57 |
| OUDERLIJK GEZIN | 189 |
| THERAPEUTISCH MILIEU | 2 |
| Leeg | 1.139 |
| Totaal | 2.715 |

Tabel 7: Nationaliteit

| Nationaliteit | Aantal |
|-------------------------------|---------------|
| Afghanistan | 21 |
| Albanië | 4 |
| Algerije | 1 |
| Angola | 3 |
| Bangladesh | 1 |
| België | 1.175 |
| Bosnië-Herzegovina | 3 |
| Brazilië | 5 |
| Bulgarije | 2 |
| Canada | 2 |
| Centraal-Afrikaanse Republiek | 1 |
| Chili | 2 |
| China | 2 |
| Colombia | 1 |
| Dominicaanse Republiek | 1 |
| Duitsland | 1 |
| Ecuador | 2 |

| | |
|-------------|----|
| Egypte | 3 |
| Eritrea | 2 |
| Ethiopië | 2 |
| Filippijnen | 4 |
| Frankrijk | 2 |
| Ghana | 1 |
| Griekenland | 2 |
| India | 1 |
| Irak | 13 |
| Iran | 5 |
| Israël | 1 |
| Italië | 4 |
| Joegoslavië | 1 |
| Kaapverdië | 1 |
| Kazachstan | 1 |
| Kenya | 1 |
| Kirgizstan | 1 |
| Kosovo | 4 |
| Kroatië | 1 |
| Libanon | 4 |
| Litouwen | 1 |
| Macedonië | 1 |
| Marokko | 59 |
| Mexico | 1 |
| Mongolië | 1 |
| Nederland | 45 |
| Nigeria | 2 |
| Oekraïne | 7 |
| Pakistan | 3 |
| Palestina | 6 |
| Peru | 2 |
| Polen | 6 |
| Portugal | 4 |
| Roemenië | 6 |
| Rusland | 2 |
| Senegal | 2 |

| | |
|---------------------|--------------|
| Servië | 6 |
| Slovakije | 1 |
| Somalië | 2 |
| Spanje | 6 |
| Syrië | 7 |
| Tunesië | 1 |
| Turkije | 17 |
| Venezuela | 3 |
| Verenigd Koninkrijk | 1 |
| Wit-Rusland | 1 |
| Onbekend | 31 |
| Leeg | 1.210 |
| Totaal | 2.715 |

Tabel 8: cliëntbijdrage

| Kruispunt | 0 euro | 4 euro | 11 euro | Leeg |
|--------------------------|---------------|---------------|----------------|-------------|
| Antwerpen centrum | 75 | 112 | 140 | 278 |
| Antwerpen Noord | 16 | 49 | 73 | 136 |
| Antwerpen Oost | 20 | 142 | 98 | 180 |
| Antwerpen Zuid | 38 | 99 | 112 | 188 |
| Noorderkempen Brasschaat | 7 | 31 | 62 | 99 |
| Noorderkempen Kalmthout | 3 | 24 | 52 | 52 |
| Voorkempen | 20 | 17 | 53 | 191 |
| ZORA | 16 | 71 | 160 | 101 |
| Totaal | 195 | 545 | 750 | 1225 |

Tabel 9: verwijzers

| Cliënt is op de volgende manier bij Kruispunt terecht gekomen | Aantal |
|--|---------------|
| Op eigen initiatief | 719 |
| Op initiatief van de context | 196 |
| Gezondheidszorg | 893 |
| Overige initiatieven in de gezondheidszorg | 6 |
| Diensten geïntegreerd breed onthaal (GBO) | 253 |
| Hulplijnen | 3 |
| Overige initiatieven welzijn | 14 |
| Opgroeien - jongerenwelzijn | 21 |
| Opgroeien - Kind en Gezin | 26 |
| Gehandicaptenzorg (VAPH) | 18 |
| Ouderenzorg | 2 |
| Justitie en politie | 24 |
| Onderwijs | 25 |
| Overige initiatieven | 65 |
| Leeg | 450 |
| Totaal | 2.715 |

Tabel 10: Thema's van hulpvragen

| Hulpvragen per thema | Aantal |
|---|--------------|
| Geen klachten | 3 |
| Lichamelijk - fysiologisch functioneren | 68 |
| Psychische problemen | 1.089 |
| Klachten m.b.t. realiteitscontrole | 13 |
| Gedragsproblemen | 24 |
| Interactieproblemen | 264 |
| Ontwikkelingsproblemen | 15 |
| Maatschappelijke problemen | 36 |
| Slachtofferschap | 59 |
| Verwerkingsproblemen | 278 |
| Verslavingsproblemen | 24 |
| Specifieke modaliteit | 3 |
| Ander probleem | 2 |
| Leeg | 837 |
| Totaal | 2.715 |

Tabel 11: Doorverwijzingen naar

| Clïënt is doorverwezen naar | Aantal |
|---|--------------|
| Leeg | 2271 |
| Gezondheidszorg | 377 |
| Diensten Geïntegreerd Breed Onthaal (GBO) | 47 |
| Gebruikersverenigingen | 1 |
| Overige initiatieven welzijn | 2 |
| Opgroeien - jongerenwelzijn | 1 |
| Opgroeien - Kind en Gezin | 3 |
| Gehandicaptenzorg (VAPH) | 3 |
| Onderwijs | 2 |
| Overige initiatieven | 8 |
| Totaal | 2.715 |

Tabel 12: aantal gesprekken

| Kruispunt | Ingeplande gesprekken | Doorgegaan | Afwezigheid cliënt | Afwezigheid in% |
|-------------------|-----------------------|--------------|--------------------|-----------------|
| Antwerpen centrum | 2.057 | 1.422 | 605 | 31% |
| Antwerpen Noord | 917 | 660 | 221 | 28% |
| Antwerpen Oost | 1.852 | 1.241 | 573 | 33% |
| Antwerpen Zuid | 2.154 | 1.508 | 583 | 30% |
| Noorderkempen | 1.887 | 1.323 | 463 | 30% |
| Voorkempen | 1.116 | 719 | 318 | 36% |
| ZORA | 1.667 | 1.254 | 388 | 25% |
| Totaal | 11.650 | 8.127 | 3.151 | 30% |

Tabel 13: aantal gesprekken per dossier

| Kruispunt | 1 | 2 | 3 | 4 | 5 | 6 | 7 | 8 | 8+ |
|-------------------|------------|------------|------------|------------|------------|------------|------------|------------|-----------|
| Antwerpen centrum | 132 | 104 | 72 | 43 | 38 | 21 | 15 | 23 | 9 |
| Antwerpen Noord | 76 | 44 | 23 | 33 | 21 | 3 | 3 | 15 | 3 |
| Antwerpen Oost | 120 | 90 | 50 | 40 | 36 | 20 | 19 | 14 | 8 |
| Antwerpen Zuid | 95 | 93 | 54 | 40 | 41 | 20 | 24 | 31 | 16 |
| Noorderkempen | 70 | 44 | 46 | 43 | 35 | 29 | 24 | 24 | 13 |
| Voorkempen | 74 | 42 | 34 | 21 | 18 | 11 | 11 | 14 | 3 |
| ZORA | 81 | 73 | 55 | 39 | 35 | 18 | 16 | 15 | 17 |
| Totaal | 423 | 490 | 334 | 259 | 224 | 122 | 112 | 136 | 69 |

Tabel 14: lopende dossiers

| Kruispunt | Aantal |
|-------------------|---------------|
| Antwerpen centrum | 175 |
| Antwerpen Noord | 121 |
| Antwerpen Oost | 164 |
| Antwerpen Zuid | 236 |
| Noorderkempen | 128 |
| Voorkempen | 180 |
| ZORA | 136 |
| Totaal | 1140 |

Bijlage 2: verduidelijking tabel 10 - thema's van hulpvragen

Hieronder vindt u terug wat er allemaal onder de hoofdrubrieken valt in tabel 10: 'thema's' van hulpvragen.

| B.T. Lichamelijk - fysiologisch functioneren |
|---|
| hoofdpijn |
| vermoeidheid |
| hyperventilatie |
| pijn |
| slaapproblemen |
| eetproblemen |
| seksuele problemen |
| tics |
| epilepsie |
| niet aangeboren hersenletsel |
| ander lichamelijk probleem |

| Psychische problemen |
|-------------------------------|
| depressieve stemming |
| suicidepoging gedachten |
| angsten fobie |
| stress |
| dwanghandelingen/gedachten |
| identiteitsproblemen |
| geslachtsidentiteitsproblemen |
| levensfaseprobleem |
| stemmingsschommelingen |
| Burn-out |
| ander psychisch probleem |

Klachten m.b.t. realiteitscontrole

geheugen oriënteringsprobleem

verwardheid

wanen

hallucinaties

ander realiteitscontroleverlies

Gedragsproblemen

agressie

automutilatie

hyperactief gedrag

oppositieel gedrag bij kinderen

maatschappelijk niet-aanvaard gedrag (delinquentie)

dader seksueel geweld

dader intra familiaal geweld

Interactieproblemen

ouder-kind emotioneel hechting

ouder-kind opvoedingsprobleem

partnerrelatie

relatiemoeilijkheden in nieuw samengesteld gezin

relatiemoeilijkheden in andere familiale relatie

slachtoffer pesten

tekort sociale vaardigheden

ander relatieprobleem

Ontwikkelingsproblemen

leerproblemen

aandacht en concentratieproblemen

autisme

ander ontwikkelingsprobleem achterstand

| |
|------------------------------------|
| wonen |
| onderwijs |
| werken |
| vrije tijd |
| vereenzaming / sociale isolatie |
| juridische problemen |
| financiële / materiële problemen |
| acculturatieprobleem vluchtelingen |

Slachtofferschap

| |
|--------------------------------|
| lichamelijk mishandeling |
| emotionele mishandeling |
| emotionele verwaarlozing |
| seksueel misbruik binnen gezin |
| seksueel misbruik buiten gezin |
| slachtoffer partnergeweld |
| slachtoffer crimineel geweld |
| andere slachtofferschap |

Verwerkingsproblemen

| |
|------------------------------------|
| rouw |
| echtscheiding |
| eigen ziekte handicap |
| verwerking ziekte handicap kind |
| verwerking ziekte handicap partner |
| ziekte/handicap ander |
| trauma |
| verwerking echtscheiding ouders |
| Verkeersongeval |
| ander verwerkingsprobleem |

| |
|---------------------------|
| alcohol |
| illegale drugs |
| gamen |
| ander verslavingsprobleem |

Specifieke modaliteit

| |
|--|
| hulp in het kader van juridische maatregel |
| nazorg vervolgbehandeling psychiatrisch ziekenhuis |

Bijlage 3: Verduidelijking tabel 11 - doorverwijzing naar

Hieronder vindt u terug wat er allemaal onder de hoofdrubrieken valt in tabel 11 'doorverwijzing naar'.

| Gezondheidszorg |
|--|
| Huisarts |
| Psychiater (volwassenen) |
| HULPVERLENER- niet arts (private praktijk) |
| GGZ-Counselor |
| Klinisch Psycholoog |
| Klinisch Orthopedagoog |
| Psycholoog / Pedagoog |
| Andere hulpverlener -niet-arts (private praktijk) |
| CENTRUM VOOR GEESTELIJKE GEZONDHEIDSZORG |
| Ander team of werking eigen CGG |
| Ander CGG |
| ALGEMEEN/UNIVERSITAIR ZIEKENHUIS |
| Psychiatrische afdeling voor volwassenen (PAAZ-PAUZ) |
| Psychiatrische afdeling voor kinderen (KAAZ-KAUZ) |
| Polikliniek psychiater (AZ-UZ) Volwassenen |
| PSYCHIATRISCH ZIEKENHUIS |
| Psychiatrische afdeling voor volwassenen (PZ A-T) |
| Dagopname (PZ A-K) |
| Psychologische dienst (PZ) |
| Andere dienst (PZ) |
| SAMENWERKINGSVERBAND GGZ |
| Psychiatrische zorg in de thuissituatie (PZT) |
| Netwerk GG: Volw. - Mobiel team 2a |
| Netwerk GG: Volw. - Mobiel team 2b |

| |
|--|
| Netwerk GG: K&J - Langdurige zorg (Care) |
| Ander samenwerkingsverband GG |
| GGZ VERSLAVINGSZORG |

Diensten geïntegreerd breed onthaal (GBO)

| |
|-------------------------------------|
| OCMW |
| CENTRUM ALGEMEEN WELZIJNSWERK (CAW) |
| CAW - Algemeen |
| CAW - Slachtofferhulp |
| CAW: andere deelwerking |
| CENTRUM VOOR INTEGRALE GEZINSZORG |
| ALGEMEEN WELZIJNSWERK |

Gebruikersverenigingen

| |
|---|
| Voorziening etnisch culturele minderheden |
|---|

Overige initiatieven welzijn

| |
|--|
| Integratiedienst of -centrum (minderheden) |
| Welzijnswerk: andere |

Opgroeien - jongerenwelzijn

| |
|--------------------------------|
| Thuisbegeleidingsdienst (OVBJ) |
|--------------------------------|

Opgroeien - Kind en Gezin

| |
|--|
| Vertrouwenscentrum Kindermishandeling (VK) |
| Voorzieningen Opgroeien: andere |

Gehandicaptenzorg (VAPH)

| |
|--|
| VAPH - Rechtstreeks Toegankelijke Hulp (RTH) |
| OBD-unit (Observatie, diagnose, en behandelingsunit) |

Onderwijs

Paramedici / sociale dienst op school

Onderwijs: andere

Overige initiatieven

Overige initiatieven: andere

Bijlage 4: Postkaarten

Onderstaande postkaarten werden ontwikkeld in samenwerking met een jonge Antwerpse illustratrice. Elke postkaart stelt een thema voor van het groepsaanbod. Deze postkaarten werden verspreid over de ganse regio bij bibliotheken, lokale besturen, cafés, restaurants, culture plekken, etc.

Het doel van de campagne is om de thema's van de groepen en het aanbod bespreekbaar te maken en om het Kruispunt bekend te maken bij het 'grote publiek'.



Postkaart 1 - thema: praten helpt



Postkaart 2 - thema: stress, opkomen voor jezelf



Postkaart 3 -thema: angst

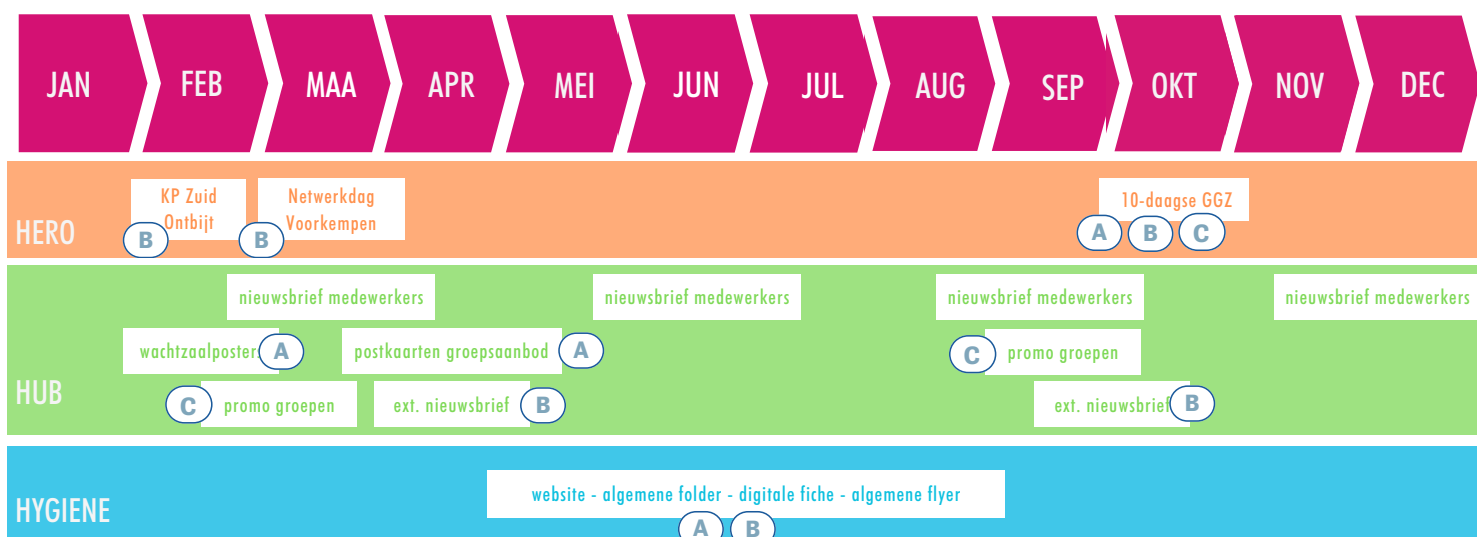


Postkaart 4 - thema: verlies

Bijlage 5: Communicatieplan 2023

Hieronder vindt u het communicatie-jaarplan van 2023: hoe hebben we ingezet op bekendmaking en via welke kanalen. Het uitgebreide communicatieplan kan altijd opgevraagd worden.

JAARPLAN KRUISPUNTEN 2023



DOELSTELLINGEN

- A** Kruispunt maakt zichzelf bekend als eerste lijn vindplaats voor psychische hulp
- B** Kruispunt bouwt een duurzame relatie op met aanmelders
- C** Kruispunt zet zijn groepsaanbod in de kijker

VERHAALLIJNEN

1. Blijf er niet mee zitten als je niet goed in je vel zit.
2. Kruispunt wijst je de weg in het psychologisch hulpverleningslandschap.
3. Mentaal welzijn is net zo belangrijk als het fysiek welzijn.
4. Laagdrempelig: Hulp is nooit ver weg. Een Kruispunt in elke eerstelijns zone