



JAARVERSLAG KRUISPUNTEN Algemeen

Voorwoord

2022 was een jaar met veel beweging in onze Kruispunten.

We stapten in de Conventie 'psychologische zorg in de eerste lijn' in. Hierdoor versterkten we op verschillende locaties de teams en verwelkomden we nieuwe organisaties in ons partnerschap.

In Antwerpen-Zuid openden we in oktober een Kruispunt. De zeven andere Kruispunten zetten hun mooie werk voort. Vorig jaar vonden opnieuw veel cliënten de weg naar het Kruispunt, zoals je kan lezen in dit jaarverslag.

We nemen je in dit jaarverslag mee doorheen 2022 en wat dit voor de Kruispunten heeft betekend. We geven ook onze ambities voor 2023 aan.

Je vindt in dit jaarverslag geen uitgebreide tabellen terug of specifieke informatie per Kruispunt. Deze informatie is wel beschikbaar. Wil je graag meer duiding over dit jaarverslag of specifieke cijfergegevens, dan kan je contact opnemen met Berdien Geys, overkoepelend coördinator Kruispunten via berdien.geys@netwerksara.be

Veel leesplezier!



Voorwoord	2
Voorstelling van de Kruispunten	5
Wat is een Kruispunt?	5
Waarin onderscheidt Kruispunt zich van andere zorgaanbieders?	6
Organisatievorm en financieringsmodel	6
Het Kruispunt team	7
De Projectresultaten	8
De Conventie Psychologische Zorg in het Kruispunt	10
Welke surplus blijft het Kruispunt bieden na inbedding van de conventie t.o.v. geconventioneerde eerstelijnspsychologen?	10
Opening Kruispunt Antwerpen Zuid	11
Groepsaanbod	12
Inhoud	12
Evaluatie	12
Ambities 2023	12
Vooruitblik naar 2023	14

Voorstelling van de Kruispunten

Voorstelling van de Kruispunten

Wat is een Kruispunt?

Kruispunten zijn toegankelijke onthaalpunten voor burgers die op zoek zijn naar hulp bij psychische en sociale problemen. Tijdens een kortdurend traject worden mensen geholpen of wordt er gezocht naar de meest gepaste verwijzing wanneer langdurige of gespecialiseerde zorg nodig is.

De Kruispuntwerking wordt gerealiseerd via intersectorale inzet van partners uit de Welzijnssector (Centrum Algemeen Welzijnswerk (verder: CAW), VAPH (Vlaams Agentschap voor Personen met een Handicap) en geestelijke gezondheidszorg (Centra Geestelijke Gezondheidszorg (verder: CGG), algemene psychiatrische ziekenhuizen). De verschillende organisaties detacheren hulpverleners naar een Kruispunt om daar permanentie te voorzien en gesprekken aan te bieden. Alle hulpverleners hanteren hierbij een brede generalistische blik.

Naar zorgvragers toe presenteren hulpverleners zich als Kruispuntmedewerkers en niet als medewerkers vanuit hun achterliggende organisatie. Doordat de meeste hulpverleners deeltijds aan de slag blijven in hun eigen voorziening blijft hun expertise behouden. Ze zetten deze expertise in tijdens casusoverleg en hebben een brugfunctie naar hun achterliggende organisatie en sector. Op deze manier vertrekt intersectorale samenwerking meteen vanuit de praktijk en kunnen verwijzingen veel gericht en efficiënter gebeuren.

Bij een Kruispunt consulteren mensen op eigen initiatief of op verwijzing. Er is geen afspraak nodig voor het eerste contact. Er zijn geen exclusiecriteria op vlak van doelgroep. Men kan beroep doen op Kruispunten vanaf 16 jaar. Op deze manier realiseren de Kruispunten snelle, nabije en laagdrempelige hulpverlening voor alle inwoners.

Waarin onderscheidt Kruispunt zich van andere zorgaanbieders?

Door de bundeling van expertise zijn Kruispunten het onthaal- en oriëntatiepunt voor wie niet goed weet waar men met zijn of haar hulpvraag terecht kan. Er is specifieke expertise aanwezig in de bejegening van cliënten in een multiproblemsituatie, met comorbiditeit en cliënten in een kwetsbare socio-economische situatie. Op Kruispunten wordt ook met tolken gewerkt.

Omdat niet alles in één enkel gesprek moet gebeuren, realiseren Kruispunten een model dat afgestemd is op de vaak complexe en gelaagde vragen die de GGZ en het sociaal werk kenmerken. Zorgvragers kunnen op die manier reeds op korte termijn ondersteund worden bij hun zorgvragen.

Verder biedt het Kruispunt de mogelijkheid om preventief aan de slag te gaan en te komen tot een snelle detectie van de nood aan meer gespecialiseerde zorg.

Lokaal sectoroverstijgend overleg en advies kan via deze werking efficiënt gerealiseerd worden.

Verder heeft het Kruispunt een belangrijke verbindingsfunctie tussen sectoren, eerstelijnszones en het GGZ-netwerk (Eerstelijnspsychologen (verder: ELP), CGG, mobiele psychiatrische teams, ontmoetingshuizen, HerstelAcademie,...) waardoor het hulpverleningsaanbod ontsloten wordt.

Tenslotte zien we de Kruispunten goed geplaatst om een signaalfunctie op te nemen ten aanzien van lokale noden en mogelijke hiaten in de zorg.

Organisatievorm en financieringsmodel

Binnen GGZ-netwerk SaRA (arrondissement Antwerpen) wordt ingezet op de realisatie van minstens één Kruispunt per eerstelijnszone. Om sterke binding te maken met de eerste lijn, vlot bereikbaar te zijn voor zorgvragers en efficiënte samenwerking te realiseren, is het essentieel deze zorgvorm decentraal uit te bouwen. Daarbij is samenwerking met de eerstelijnszones en de lokale besturen zeer belangrijk.

Kruispunten worden gebouwd op feitelijke samenwerkingsverbanden waarvan de lijnen opgetekend worden in een overeenkomst. Een stuurgroep zorgt voor de aansturing en opvolging van de Kruispunten. Het personeel wordt gefinancierd door de voorzieningen zelf, door hier budgetten van hun basiswerking voor te reserveren. Ook lokale besturen dragen in sommige regio's bij. In 2022 werd de Kruispuntwerking versterkt door in te stappen in de conventie psychologische zorg.

Het Kruispunt team

Een Kruispunt-team is intersectoraal samengesteld. In elk kruispunt is kennis van de sociale kaart, expertise in psychodiagnostiek, psychotherapie, vroegdetectie en interventie en relationele begeleiding complementair aanwezig.

In elk Kruispunt zijn er 2 permanenties voorzien van telkens 3 uur. Tijdens deze uren kunnen cliënten langskomen op het Kruispunt om hun verhaal te doen en een afspraak te krijgen voor verdere gesprekken. Ook worden op deze momenten de binnengekomen mails en telefoon beantwoord. Deze momenten kunnen ook gebruikt worden door andere hulpverleners om hun vraag te stellen aan het Kruispunt.

In 2022 waren dit de partners binnen de Kruispunten:

Kruispunt	Betrokken organisaties
Kruispunt Noord Antwerpen	CAW, CGG Andante, Bethanië GGZ en Ziekenhuis Netwerk Antwerpen (verder: ZNA)
Kruispunt Antwerpen-Centrum	CAW, CGG Andante, Gasthuiszusters Antwerpen (verder: GZA), ZNA
Kruispunt Antwerpen-Oost	CAW, CGG Andante, Multiversum
Kruispunt Antwerpen-Zuid	CAW, CGG Andante, Multiversum
Kruispunt ZORA	CAW, CGG Andante, Multiversum, Mobilant
Kruispunt Noorderkempen	Kalmthout: CAW, AZ Klina, CGG Andante, OLO-Rotonde vzw Brasschaat: CAW, AZ Klina, CGG Andante, Bethanië GGZ, OLO-Rotonde vzw
Kruispunt Voorkempen	CAW, Kadodder, OC Clara Fey, CGG VAGGA, Bethanië GGZ, Free Clinic, CGG Andante

Door onder andere de Conventie 'psychologische zorg in de eerste lijn' hebben we op verschillende locaties de teams kunnen versterken met nieuwe organisaties en medewerkers. Zo stapten in de loop van 2022 CGG VAGGA, GZA en Free Clinic mee in het samenwerkingsverband als nieuwe partners. VAPH-organisatie OLO-Rotonde vzw besliste in de zomer van 2022 om niet langer te participeren in de Kruispunten. CGG Andante maakt sinds september 2022 geen deel meer uit van Kruispunt Voorkempen, maar blijft wel betrokken partner in de andere Kruispunten.

De Projectresultaten

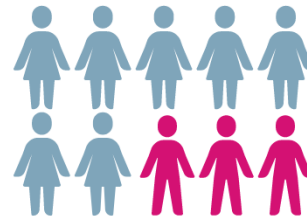
2.497 cliënten meldden zich aan bij Kruispunt in 2022



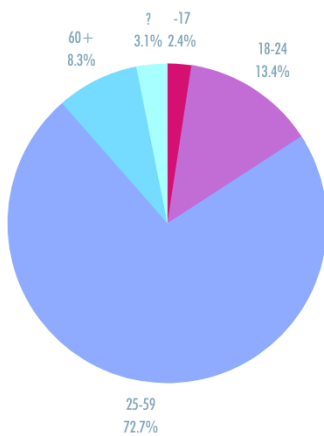
Het aantal aanmeldingen is **22%** gestegen ten opzichte van 2021



67% waren vrouwen

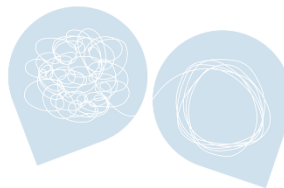
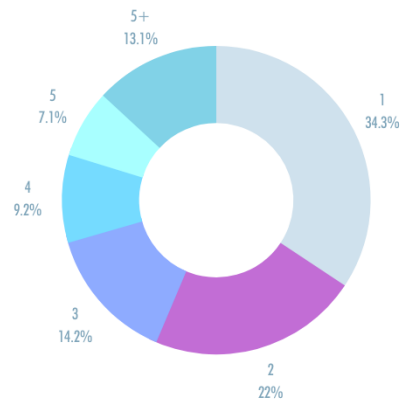


Meer dan 70% is tussen de 25-59



Aantal gesprekken

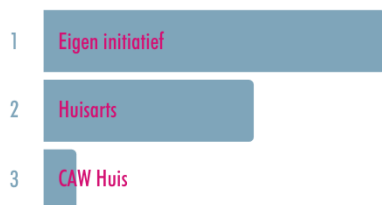
De meeste cliënten werden na een eerste gesprek doorverwezen naar gespecialiseerde zorg of hulp. Anderen hadden geen nood aan een volgende afspraak of waren niet aanwezig bij een vervolg afspraak. Uit deze cijfers blijkt dat Kruispunt een grote rol speelt als wegwijzer in het psychologisch hulpverleningslandschap voor veel cliënten.



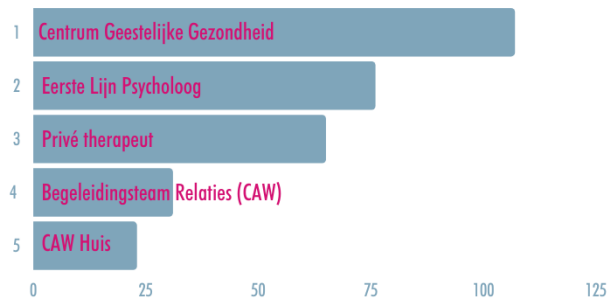
Meest besproken thema's

- 1 Psychisch welbevinden
- 2 Stress en draagkracht
- 3 Depressie
- 4 Partnerrelatie

Top 3 aanmelders



Top 5 vervolgzorg



Andere vervolgzorg: PAAZ, psychiatrisch ziekenhuizen, mobiel crisisteam,...



Het jaar 2022

De Conventie Psychologische Zorg in het Kruispunt

Op 26 juli 2021 werd een akkoord gesloten over een gecoördineerde aanpak voor de versterking van het psychisch zorgaanbod, in het bijzonder voor de kwetsbare doelgroepen. Het doel van dit akkoord is het toegankelijker maken geestelijke gezondheidszorg, dicht bij de leefomgeving van de burger te brengen, in samenwerking met de actoren in de eerste lijn. Een eerste prioriteit hierin is de terugbetaling van psychologische zorgen door klinisch psychologen en klinisch orthopedagogen.

Binnen de Kruispunten steunde de inzet van personeel reeds jaren op engagementen van partners, los van hun decretale opdracht. In de middelen die met de conventie psychologische zorg aan de GGZ-netwerken werden toevertrouwd, zagen we kansen om de werking te stabiliseren en verder uit te breiden. De opdracht van de eerstelijnspsychologische functie in de conventie past in het Kruispuntwerk: een laagdrempelige verkenning van de hulpvraag van de cliënt, aandacht voor de zelfredzaamheid en veerkracht, ondersteuning van de eerstelijnsactoren rond de cliënt en de mogelijkheid tot doorverwijzing indien nodig.

Met alle betrokken partners werkten we in 2022 aan een model waarbij de Kruispunten hun sterktes behouden (o.a. intersectoraliteit, korte link met achterliggende voorzieningen) en een centrale rol opnemen in de eerstelijnspsychologische zorg van een eerstelijnszone. Het ggz-netwerk SaRA vertrouwde de Kruispunten immers de hub-functie toe: *We maken een koppeling tussen de ELP-functie en de kruispuntwerking, als hybride samenwerkingsmodel. Dit model omvat de fysieke Kruispunten zelf, maar ook de zelfstandig gevestigde klinisch psycholoog, orthopedagoog en andere organisaties binnen de ELZ' s. Het fysieke Kruispunt fungeert als een vindplaats en een hub waar alle betrokken diensten met elkaar verbinding zoeken. In 2023 zetten we samen met de eerstelijnszones maximaal in op de uitbouw van deze hub-functie, en de ontwikkeling van groepsaanbod.*

Welke surplus blijft het Kruispunt bieden na inbedding van de conventie t.o.v. geconventioneerde eerstelijnspsychologen?

- Een gratis aanbod blijft mogelijk voor kwetsbare cliënten;
- Inloopmodel: een eerste contact zonder afspraak blijft mogelijk;
- De doorverwijzing naar gespecialiseerde zorg (CGG, ziekenhuizen) is mogelijk zonder nieuwe intake voor de cliënt;
- We profileren ons op de zorg voor kwetsbare cliënten met complexe vragen;
- Cliënten worden gedragen door een multidisciplinair team.

Opening Kruispunt Antwerpen Zuid

Kruispunt Zuid opende zijn deur op vrijdag 14/10/2022. Het kruispunt is gevestigd op het Kiel en huist er samen met het CAW Huis Zuid.

In het Kruispunt Zuid werken 6 medewerkers uit het Centrum Geestelijke Gezondheidszorg (CGG) Andante, Multiversum en CAW Antwerpen.

De start van het Kruispunt verliep goed, de toestroom van cliënten bouwde zich langzaam op. De organisaties in de regio zijn heel enthousiast met de opstart van een kruispunt in de buurt. We bezochten verschillende partners en informeerden de artsen en de gezondheidspartners in deze ELZ. Ook in 2023 zetten we verder in op de bekendmaking van het Kruispunt Zuid.

Door de opening van dit Kruispunt vind je nu in elke eerstelijnszone van Antwerpen een Kruispunt.

Groepsaanbod

In 2022 gaven twee medewerkers tweemaal het groepsaanbod 'Vaardig op weg' in een Kruispunt in Antwerpen stad, voornamelijk voor cliënten die zich aanmeldden in de Kruispunten.

Groepsaanbod kan helpen om de grote instroom aan vragen in de stad op te vangen. Cliënten ondervinden dat ze niet alleen staan met hun bezorgdheden en noden. Samen werken in groep kan helpen bij de aanpak van veel voorkomende eerstelijnsklachten en zorgt voor diversiteit in ons aanbod.

Inhoud

'Vaardig op weg' is een psycho-educatief aanbod dat handvaten geeft rond algemene stressklachten. Zo wordt er onder andere stilgestaan bij:

- Draagkracht en draaglast;
- Hoe omgaan met emoties;
- Negatieve gedachten;
- Piekergedachten;
- Omgaan met grenzen

Evaluatie

Het groepsaanbod wordt als een goede aanvulling ervaren op hun individueel traject bij een hulpverlener.

De deelnemers waren enthousiast over de groepssessies. Het krijgen van erkenning, het ontmoeten van andere mensen die in een gelijkaardige situatie verkeren, werd als helpend ervaren. Deelnemers kregen het gevoel er niet alleen voor te staan.

De instroom van cliënten en ook de aanwezigheid tijdens de groepssessies blijven een uitdaging. Om toch een voldoende groepsgevoel te creëren, kozen we ervoor om de groepssessies met minstens 10 deelnemers te starten.

Ambities 2023

In 2023 is het groepsaanbod beschikbaar in alle Kruispunten. We gaan over dit aanbod ook ruimer communiceren en organisaties op de hoogte houden van ons aanbod.

Het aanbod wordt ook uitgebreid naar 4 verschillende thema's, waarbij elk thema 5 sessies beslaat:

- Eerst hulp bij stressklachten (voorheen: Vaardig op weg);
- Eerste hulp bij angstklachten;
- Assertiviteit: opkomen voor jezelf;
- Omgaan met verlieservaringen (Deze sessies gaan over omgaan met alle soorten verlies; verlies van partner, job, omgaan met een beperking,...)



Ambities 2023

Vooruitblik naar 2023

Zoals je kan lezen in dit verslag is er in 2022 veel bewogen in de Kruispunten. We willen al dit harde werk verder uitbouwen en verdiepen in 2023, maar hebben daarnaast ook nog andere ambities voor de Kruispunten:

- Verdere uitbouw van het groepsaanbod in alle Kruispunten en meer thema's. In overleg met lokale besturen, eerstelijnszones en lokale actoren evalueren we het groepsaanbod en sturen we bij waar nodig;
- Meer expertiseontwikkeling voor de kruispuntmedewerkers rond onder andere kortdurend werken. Daarnaast willen we in samenwerking met het SaRA-netwerk een aanbod supervisie/intervisie opzetten;
- De ontwikkeling van de hub-functie in samenwerking met zelfstandige psychologen en orthopedagogen;
- Een nieuw registratiesysteem (Elektronisch Patiënten Dossier (verder: EPD). Dit zal aanpassing vragen van onze medewerkers, maar een administratief medewerker ondersteunt de medewerkers in de opstartfase en blijft het hele jaar beschikbaar voor vorming en ondersteuning;
- Een duidelijk communicatieplan voor de Kruispunten zodat we nog meer naambekendheid verwerven en cliënten/verwijzers weten waarvoor ze bij ons terecht kunnen.